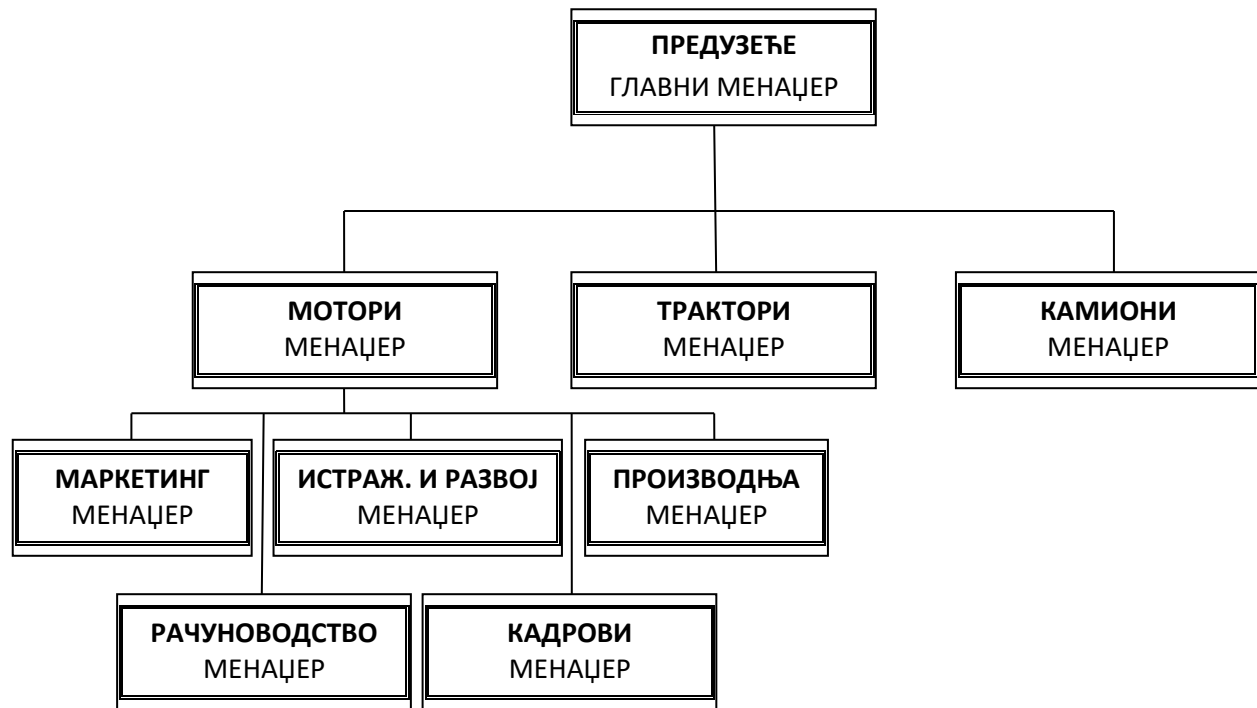


Дивизиони модел организационе структуре

Дивизиони модел предузећа представља сложен систем састављен од подсистема – дивизија које су функционално груписане и састављене од пословних функција (производња, набавка, продаја, складиштење и транспорт, финансијска оператива).

Дивизиони менаџери могу развити специфичну стратегију која се разликује од стратегије других дивизија.

Структура се мијења од функционалне ка дивизиој, па је погодан за велика предузећа са мноштвом разноврсних производа. Дивизије су релативно независни пословни ентитети.



Омогућава специјализацију производних активности, техничких вјештина и знања. Модел ставља пуну одговорност за ефикасно и ефективно пословање на менаџера производног дивизиона, који се често третира као профитни центар базиран на децентрализацији пословања, а централизацији контроле.

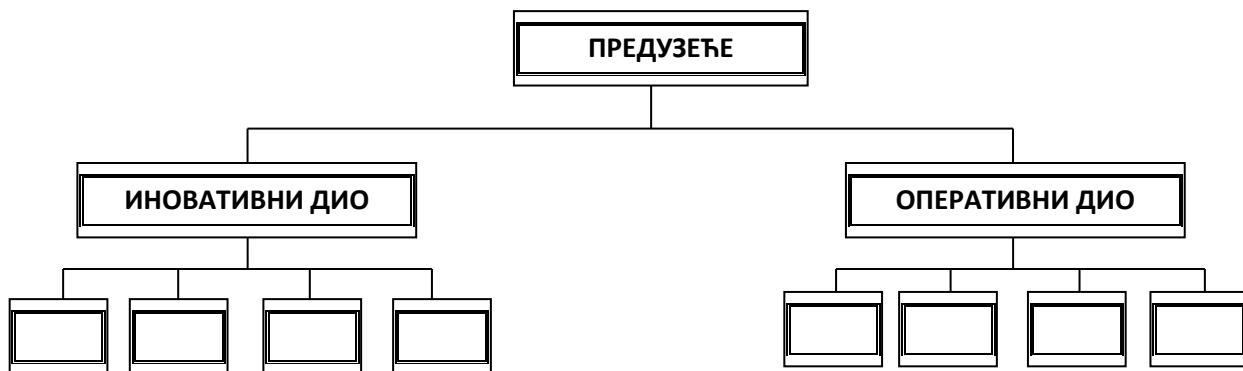
ПРЕДНОСТИ	НЕДОСТАЦИ
већа близина извора сировина	ствара сувише велики притисак
производња великог броја менаџера	повећавају се општи трошкови
ефикасније усмјеравање на потребе клијената	отежана контрола многобројних дивизија

Омогућава развој менаџера способних да преузму потпуну одговорност за функционисање производних дивизија и боље везивање организације са окружењем као и већу флексибилност и адаптивност у погледу промјена у окружењу.

Територијална организација омогућава предузећу да веже своје пословање много ефективније са јединственим локалним окружењем.

Иновативни модел организационе структуре

Процеси иновације могу се сматрати успјешним само у односу према ширим циљевима организације. Основна промјенљива која се сагледава је ефективност организације као степен испуњености циљева организације. Иновативне активности предузећа зависе од окружења (од динамичности, хетерогености и неизвјесности) да би се предузеће припремило за надолазаће промјене.



Основна својства иновативног модела су:

- Окренутост ка купцима и тржишту,
- Ослањање на технологију,
- Позитиван однос према управљању промјенама,
- Систем награђивања у подстицању иновација. . .

Иновативна стратегија подразумијева напуштање застарјелог и припрема ресурса за ново пословање. Структура иновативне групе има мали број хијерархијских нивоа.

Група је сложена, али има низак степен формализације и централизације. Честе кадровске промјене, а структура моћи зависи од знања и стручности. Посебну улогу има топ менаџмент који врши координацију у раду, али не прави избор пословне стратегије.

У иновативној структури примјењују се пројекти или матрични модел за иновативне активности, а функционални или дивизони за оперативне активности.

н а с т а в и ћ е с е . . .

ЗАДАТАК

1. Саставити шест питања из овог материјала и заједно са одговорима послати на milijanal351@gmail.com .